

Cochez la ou les réponses Justes
Nom et Prénom :

Date de naissance :

Numéro de grille de réponse :

Q 1. Concernant les ovaires : donnez la ou les réponses justes

- A. Le ligament utéro-ovarien est tendu de la paroi lombaire à l'ovaire.
- B. Le péritoine forme un méso : le mésovarium
- C. L'ovaire est de couleur rouge vif.
- D. Le hile de l'ovaire est situé au niveau du bord antérieur.
- E. L'ovaire assure une double fonction endocrine et exocrine.

Q 2. Parmi ces propositions, donnez la ou les réponses justes

- A. Les trompes utérines font communiquer la cavité péritonéale avec la cavité utérine.
- B. L'artère utérine est une branche de l'artère iliaque externe.
- C. L'utérus est un organe creux contractile impair et médian.
- D. La portion intra-vaginale du col utérin est accessible au toucher vaginal.
- E. La couche musculieuse de l'utérus "myomètre" est plus épaisse au niveau du col.

Q 3. Parmi ces propositions, donnez la ou les réponses justes

- A. Le vagin est un organe musculaire entre la vessie en avant et le rectum en arrière.
- B. Les petites lèvres sont des replis cutanés, se situant au-dessus des grandes lèvres.
- C. Le clitoris est situé à la jonction des grandes lèvres vers l'avant.
- D. Les glandes de Bartholin sont situées de part et d'autre de l'orifice vaginal
- E. L'hymen ferme en partie l'entrée du vagin.

Q 4. Parmi ces propositions, donnez la ou les réponses justes

- A. Les testicules sont d'aspect lisse et brillant, de couleur blanc bleuté.
- B. Les testicules sont des glandes génitales endocrines
- C. L'albuginée testiculaire forme le médiastinum testis (corps d'Highmore) au niveau du pôle supérieur.
- D. Les testicules produisent des spermatozoïdes et de la testostérone.
- E. Les testicules sont de situation intra-abdominale, de 4 à 5 cm de long et 2,5 cm de large.

Q 5. Parmi ces propositions, donnez la ou les réponses justes

- A. Les tubes droits, le réseau testiculaire et les canaux efférents représentent les voies spermatiques extra-testiculaires.
- B. Les tubes droits se jettent dans le réseau testiculaire.
- C. Les canaux efférents relient le testicule à l'épididyme.
- D. L'épididyme, les canaux déférents et les canaux éjaculateurs sont les voies spermatiques extra-testiculaires.
- E. Les canaux déférents sont longs de six mètres et présentent cinq portions.

Q 6. Parmi ces propositions, donnez la ou les réponses justes

- A. L'épididyme est formé par de longs canaux fins situés dans le scrotum.
- B. Le canal éjaculateur est formé par l'ampoule déférentielle et la vésicule séminale.
- C. Le corps de l'épididyme s'étale sur le bord antérieur du testicule.
- D. Le canal éjaculateur traverse la prostate et s'ouvre dans l'urètre prostatique.
- E. La queue de l'épididyme se prolonge par le canal déférent.

Q7. Le plan superficiel du périnée comprend :

- A. Les muscles ischio-caverneux.
- B. Le muscle constricteur de la vulve.
- C. Le sphincter externe de l'urètre.
- D. Les muscles transverse profond.
- E. Les muscles pubo-vaginaux.

Q8. A propos des glandes mammaires :

- A. La peau mammaire est leur seul moyen de fixation.
- B. La couche graisseuse pré-glandulaire n'existe pas au niveau de la plaque aréolo-mamelonnaire.
- C. Elles ne présentent aucun moyen de fixation.
- D. L'acinus est l'unité de base des glandes mammaires.
- E. Les conduits lactifères s'ouvrent au sommet du mamelon par des sinus.

Q9. Figure 4 : cochez la réponse juste.

- A. a. isthme de la trompe, b. vagin, c. col de l'utérus.
- B. a. isthme de la trompe, b. hymen, c. col de l'utérus.
- C. a. pavillon de la trompe, b. hymen, c. cavité utérine.
- D. a. pavillon de la trompe, b. vagin, c. cavité utérine.
- E. a. pavillon de la trompe, b. vagin, c. col de l'utérus.

Q10. Figure 5 : cochez la réponse juste.

- A. a. utérus, b. rectum, c. vagin, d. trompes de Fallope.
- B. a. utérus, b. vessie, c. vagin, d. ovaire.
- C. a. utérus, b. rectum, c. vagin, d. ovale.
- D. a. utérus, b. rectum, c. col de l'utérus, d. trompes de Fallope.
- E. a. utérus, b. vessie, c. col de l'utérus, d. trompes de Fallope.

Q11. Figure 6 : cochez la réponse juste.

- A. Canal déférent.
- B. Épididyme.
- C. Testicule.
- D. Tube séminifère.
- E. Vésicule séminale.

Q12. Figure 7 : cochez la réponse juste.

- A. Canal éjaculateur.
- B. Vésicule séminale. ↗
- C. Prostate.
- D. Ampoule du conduit déférent.
- E. Vessie.

Q13. Figure 8 : cochez la réponse juste.

- A. Corps caverneux.
- B. Corps spongieux.
- C. Gland.
- D. Épididyme.
- E. Racine de la verge.

Q14. Sont des hormones monoamines :

- A. La noradrénaline.
- B. L'adopamine.
- C. L'ADH.
- D. La prolactine.
- E. L'adrénaline.

Q15. Les hormones gonadotropes sont:

- A. Liposolubles.
- B. Peptidiques.
- C. Monoamines.
- D. Glycoprotéiques.
- E. Hydrosolubles.

Q16. Concernant le transport des hormones :

- A. Toutes les hormones hydrosolubles dans le plasma sont sous forme dissoute.
- B. Toutes les hormones liposolubles sont transportées, avec une fraction libre.
- C. Règule la forme libre de l'hormone.
- D. La forme active est la forme liée aux protéines.
- E. L'albumine transporte des hormones.

Q17. Concernant le mode d'action des hormones :

- A. Le récepteur à l'insuline est à guanylylcyclase.
- B. Le récepteur du FAN est à tyrosine kinase.
- C. L'IGF1 se lie à un récepteur à tyrosine kinase.
- D. Le récepteur du FAN est à guanylylcyclase.
- E. L'ACTH se lie à un récepteur protéine G AMPc.

Q 18. Concernant la régulation de l'action hormonale:

- A. La down régulation est hétérologue.
- B. L'up régulation est homologue.
- C. La synergie est quand l'effet d'une H est maximal en présence d'une autre H.
- D. Une H réduit l'activité d'une autre c'est l'antagonisme.
- E. Synergie plusieurs H sont complémentaires.

Q 19. Le Transport des hormones permet :

- A. La distribution des molécules hydrosolubles.
- B. Prolonge la demi-vie de ces hormones.

- C. Règule la concentration de la forme liée.
- D. Les hormones hydrosolubles ne sont pas concernées par ce transport.
- E. La fraction biologiquement active des liposolubles est la forme libre seule.

Q 20. Une insuffisance endocrinienne hypophysaire est caractérisée par:

- A. Un test au RH releasing hormone positif.
- B. Un test de l'effecteur négatif.
- C. Un taux de RH diminué.
- D. Un test de la glande endocrine relais négatif.
- E. Un test de stimulation de l'hypothalamus et un test au RH négatif.

Q 21. lafolliculogenèse :

- A. Correspond au processus de croissance et de maturation folliculaire.
- B. Le nombre de follicules présents dans l'ovaire est au maximum à la puberté.
- C. Dure chez la femme au moins 6 mois.
- D. Correspond à la fonction exocrine de l'ovaire.
- E. Toutes les réponses sont justes.

Q 22. Concernant la progestérone :

- A. Sa synthèse se fait à partir du cholestérol sous l'influence d'une desmolase
- B. Son élévation à la fin du cycle participe au déclenchement de la menstruation.
- C. La progestérone maintient le col de l'utérus fermé.
- D. Augmente la température corporelle centrale.
- E. Assure le développement et le maintien des caractères sexuels secondaires féminins.

Q 23. la phase placentaire est caractérisée par :

- A. Le relais pour la sécrétion des hormones stéroïdes.
- B. Le début à partir du 5ème mois.
- C. La diminution de la sécrétion des HCG.
- D. Destruction du follicule de GRAFF.
- E. L'augmentation de la sécrétion des estro-progestatifs.

Q 24. le contrôle de la lactation est assuré par :

- A. L'action du complexe hypothalamohypophysaire.
- B. L'effet de HCG.
- C. L'effet de l'ocytocine et la prolactine.
- D. Le principal facteur qui est la stimulation mécanique areolo-mamelonnaire.
- E. L'activité des ovaires.

Q 25. Concernant les voies spermatiques :

- A. Les tubes droits appartiennent aux voies spermatiques extra- testiculaires.
- B. Le Rete Testis se localise dans le corps de Highmore.
- C. Le Rete Testis se poursuit par le canal déférent.
- D. Les canaux déférents font partie des voies intra-testiculaires.
- E. Les canaux éjaculateurs débouchent dans l'urètre prostatique.

Q 26. Dans le follicule thyroïdien en activité, on retrouve :

- A. Un épithélium cubique.
- B. Un colloïde basophile.
- C. Une grande taille avec une lumière large.
- D. Des vacuoles de résorption de Aron.
- E. Des cellules parafolliculaires nombreuses.

Q 27. A propos de la glande mammaire :

- A. Chaque lobe glandulaire est drainé par un canal collecteur.
- B. Le tissu conjonctif interlobulaire est appelé tissu palléal.
- C. Les canaux excréteurs intralobulaires sont tapissés d'un épithélium cubique bi stratifié.
- D. Les alvéoles sont entourées de cellules myoépithéliales.
- E. La phase colostrogène s'étend du 1^{er} au 6^{ème} mois de la gestation.

Q 28. Les noyaux hypothalamiques magnocellulaires permettent la sécrétion des hormones suivantes :

- A. Somatolibérine
- B. Ocytocine
- C. Somatostatine
- D. Dopamine
- E. Vasopressine

Q 29. La prostate :

- A. Secrète un liquide à pH acide
- B. Est constituée de glandes tubulo- alvéolaires simples
- C. Possède un épithélium cylindrique
- D. Secrète le fructose
- E. Renferme les sympexions

Q 30. Parmi les hormones suivantes, indiquez celles qui sont sécrétées par l'adénohypophyse :

- ① LH
- ② TSH
- 3. GnRH
- ④ Prolactine
- 5. Ocytocine

- A. 2+3+4.
- B. 1+4+5.
- C. 1+2+4.
- D. 3+4+5.
- E. 1+2+5.

Q 31. Les cellules du système neuro - endocrinien diffus :

- A. Sont des cellules argentaffines.
- B. Sont des cellules très riches en REG.
- C. Se localisent en grande partie dans l'appareil digestif.
- D. Ont une forme prismatique.
- E. Ont un pôle apical contenant des grains de sécrétions.

Q 32. Les cellules β (Beta) :

- A. Élaborent le glucagon.

B E

- B. Possèdent des grains de sécrétions d'aspect cristalloïde.
- Se localisent préférentiellement à la périphérie des îlots de Langerhans.
- D. Représentent 5% des îlots de Langerhans.
- E. Sont hypoglycémiantes.

Q 33. Les cellules de la médullosurrénale sécrétrices de la Noradrénaline présentent des grains spécifiques :

- A. De zymogène.
- B. De mucigène.
- C. Cristalloïdes.
- D. A contenu dense séparé de la membrane par une zone claire.
- E. Phéochromes.

Q 34. La présence d'un corps jaune au niveau de l'ovaire signe que cette femme :

- A. N'a pas encore fait sa puberté.
- B. Est ménopausée.
- C. Est en période d'activité génitale.
- D. Est en période d'activité post - ovulatoire.
- E. Est en phase lutéale.

Q 35. Concernant l'endomètre en phase proliférative :

- A. Les glandes deviennent sinueuses en fin de cette phase.
- B. Il se produit une nécrose ainsi qu'une desquamation.
- C. Les artères deviennent spiralées et enroulées.
- D. La paroi des glandes devient plicaturée.
- E. Des cellules pré déciduales apparaissent au niveau du chorion.

Q 36. A propos du testicule et de l'épididyme (figure 1) :

- A. (A) testicule.
- B. (B) tubes séminifères.
- C. (C) albuginée.
- D. (D) lobule testiculaire.
- E. (E) septum.

Q 37. A propos du testicule et de l'épididyme (figure 1) :

- A. (F) tubes droits.
- B. (G) corps de l'épididyme.
- C. (H) tête de l'épididyme.
- D. (I) queue de l'épididyme.
- E. (J) canal déférent.

Q 38. A propos de l'ovaire (figure 2) :

- A. (A) épithélium pluristratifié avec albuginée.
- B. (B) Follicule primordial.
- C. (C) Follicule cavitaire.
- D. (D) thèque externe fibreuse.
- E. (E) thèque interne cellulaire.

Q 39. A propos de l'ovaire (figure 2) :

- A. (F) antrum
- B. (G) ovocyte II \rightarrow I
- C. (H) zone pellucide
- D. (I) granulosa

E. (J) médullaire ovarienne

Q 40. A propos de la glande surrénale (figure 3) :

- A. (A) capsule conjonctive.
- B. (B) zone réticulée.
- C. (C) zone fasciculée.
- D. (D) zone glomérulée.
- E. (E) cortico surrénale.

Q 41. Concernant les hormones, cochez-la ou les réponses justes :

- A. Les catécholamines sont des hormones lipophiles.
- B. Elles agissent sur des organes cibles via des récepteurs spécifiques, à distance ou à proximité.
- C. Il n'existe qu'une seule classe d'hormones au niveau biochimique.
- D. Les hormones dérivées du cholestérol sont appelées hormones protéiques.
- E. Les hormones thyroïdiennes dérivent du tryptophane.

Q 42. Cochez les affirmations exactes sur le fonctionnement des hormones :

- A. L'ensemble des hormones a une propriété hydrophobe et est donc lié à une protéine de transport dans la circulation plasmatique.
- B. Les récepteurs hormonaux peuvent être situés au niveau membranaire ou nucléaire sur le tissu cible.
- C. Le mode d'action d'une hormone peut être endocrine, paracrine ou autocrine.
- D. L'action paracrine signifie que l'hormone agit directement sur la cellule l'ayant produite.
- E. La concentration plasmatique d'une hormone est variable dans le temps et peut avoir un rythme circadien.

Q 43. Cochez-la ou les réponses justes :

- A. L'ocytocine et la vasopressine (ADH) sont libérées au niveau de la neurohypophyse.
- B. La GnRH stimule la production de LH et FSH chez l'homme et la femme.
- C. La TRH est produite par l'hypothalamus.
- D. L'ACTH est produite au niveau de l'antéhypophyse sous le contrôle de la GHRH.
- E. FSH, LH et TSH ont des structures biochimiques très proches.

Q 44. Les hormones, cochez-la ou les réponses justes :

- A. Sont sécrétées par une glande ou un tissu spécifique.
- B. Sont toutes de nature protéique.
- C. Sont transportées par le sang.
- D. Agissent à faible concentration.
- E. Toutes ces propositions sont exactes.

Q 45. Cochez-la ou les réponses justes :

- A. La spécificité et la réversibilité sont les seules caractéristiques des récepteurs.
- B. Les récepteurs membranaires lient des hormones incapables de traverser les membranes lipidiques.

C. Les récepteurs membranaires possèdent 3 domaines.

D. Les récepteurs couplés aux protéines G sont des récepteurs intracellulaires.

E. Dans la voie de l'adénylate cyclase, l'AMPc est un second messager.

Q 46. Un des organes suivants ne peut pas synthétiser les androgènes, lequel ?

- A. Les testicules.
- B. Le cœur.
- C. Les ovaires.
- D. Les surrénales.
- E. Le cerveau.

Q 47. La progestérone :

- A. Elle est synthétisée à partir de la testostérone.
- B. Elle stimule les contractions utérines.
- C. Chez la femme sa concentration pendant la phase folliculaire est faible, mais elle s'élève considérablement pendant la phase lutéale.
- D. A partir du troisième mois de la grossesse, le placenta sécrète la progestérone.
- E. Elle n'existe pas chez l'homme.

Q 48. Parmi les hormones suivantes une ne participe pas à la lactation ; laquelle ?

- A. La prolactine.
- B. L'ocytocine.
- C. L'hormone lactogène placentaire HPL.
- D. L'aldostérone.
- E. La progestérone.

Q 49. Le cycle menstruel :

- A. Cycle menstruel est un témoin direct de l'intégrité de l'axe reproductif féminin.
- B. Durant la phase folliculaire, La FSH agit sur les cellules de la thèque du follicule ovarien.
- C. La granulosa assure la synthèse d'œstrogènes qui est déclenchée par la FSH.
- D. Pendant la phase lutéale, les sécrétions d'œstrogènes de LH et de FSH s'élèvent.
- E. L'ovocyte se développe dans un follicule ovarien dominant pendant la phase folliculaire.

Q 50. Concernant les hormones thyroïdiennes : cochez-la ou les réponses justes :

- A. Dérivent toutes d'un même acide aminé : le tryptophane.
- B. La tétraiodothyronine est produite à 100 % par la glande thyroïde.
- C. La T3 est considérée comme prohormone.
- D. Elles sont de nature lipophile.
- E. Dans le sang, une grande partie de ces hormones circule librement.

Q 51. Concernant la régulation et le rôle des hormones thyroïdiennes : cochez-la ou les réponses justes :

- A. Une augmentation de la concentration des hormones thyroïdiennes est le reflet d'une grande sécrétion de TRH.
- B. L'HCG stimule la sécrétion de la TSH et des hormones thyroïdiennes.
- C. Durant la croissance, un excès d'hormones thyroïdiennes bloque les effets de la GH.
- D. Les hormones thyroïdiennes sont nécessaires au développement du SNC du nourrisson.
- E. Chez l'adulte, les hormones thyroïdiennes n'ont pas d'action sur le SNC.

Q 52. Dans les dysthyroïdies : cochez-la ou les réponses justes

- A. La thyrotoxicose est définie par un défaut de sécrétion d'hormones thyroïdiennes.
- B. Un excès d'hormones thyroïdiennes provoque un ralentissement physique et psychique.
- C. La maladie de Basedow est une hypothyroïdie auto-immune.
- D. Dans les dysthyroïdies infracliniques les hormones thyroïdiennes libres sont normales.
- E. La thyroïdite subaiguë de De Quervain peut être responsable d'hyper ou d'hypothyroïdie.

Q 53. Parmi ces enzymes de la synthèse du cortisol, la(les)quelle(s) est (sont) une(des) enzyme(s) mitochondriale(s) :

- A. Cytochrome P450 scc.
- B. 3 β -hydroxystéroïde déshydrogénase (3 β -HSD).
- C. 17- α -Hydroxylase (P450c17).
- D. 21- β -Hydroxylase (P450c21).
- E. 11- β -Hydroxylase.

Q 54. Le cortisol :

- A. Le cortisol est synthétisé dans la zone réticulée.
- B. Il est transporté dans le sang à 95% lié aux protéines.
- C. Il est éliminé majoritairement dans les urines.
- D. Le cortisol est une hormone hypoglycémiante.
- E. La synthèse du cortisol est sous le contrôle de l'ACTH.

Q 55. La maladie de Cushing

- A. C'est une maladie due à la diminution de la sécrétion du cortisol.
- B. C'est un hypercorticisme secondaire, ACTH-dépendant.
- C. Le taux de l'ACTH dans le sang est abaissé.
- D. C'est une maladie due à l'hypersecretion du cortisol.

E. Parmi les signes cliniques ; la mélanodermie

Q 56. L'aldostérone :

- A. C'est une hormone de nature peptidique.
- B. C'est une hormone hyperglycémiante.
- C. Il est synthétisé au niveau de la zone glomérulée.
- D. Sa synthèse est stimulée par le système rénine-angiotensine.
- E. Il augmente la réabsorption du sodium et l'élimination du potassium au niveau du tube contourné distal du néphron.

Q 57. La maladie de Conn : ??

- A. C'est une maladie due à une augmentation de la sécrétion de l'aldostérone.
- B. Causée par un adénome hypophysaire.
- C. Causée par une tumeur bénigne de la cortico-surrénale.
- D. Cette maladie provoque une hypokaliémie.
- E. Cette maladie occasionne des épisodes d'hypoglycémie .

Q 58. L'hypothalamus :

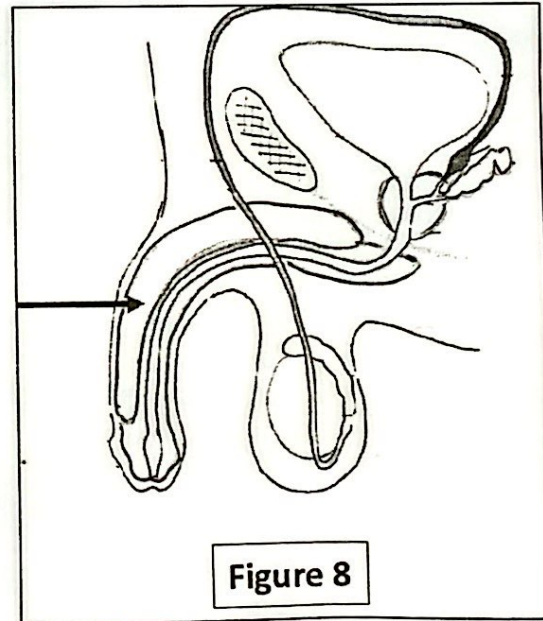
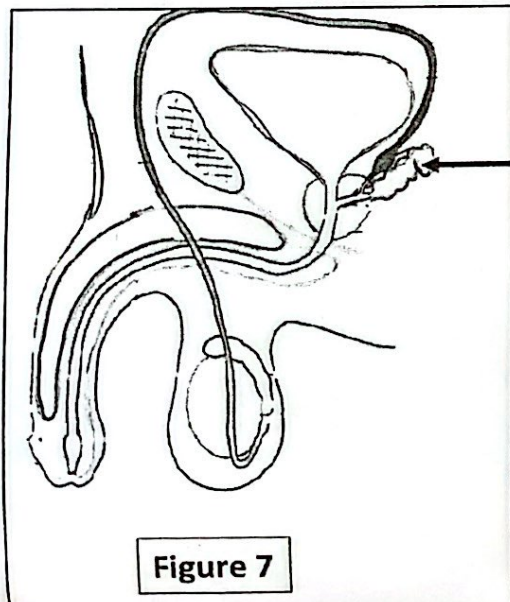
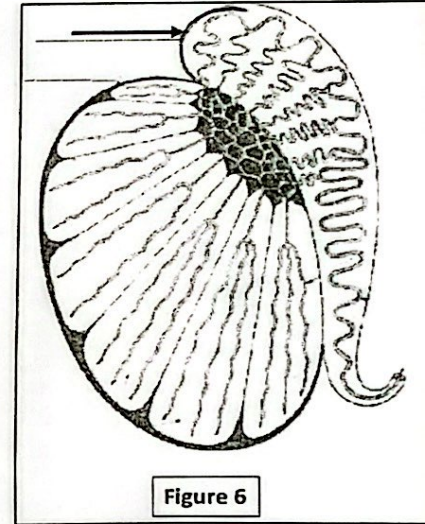
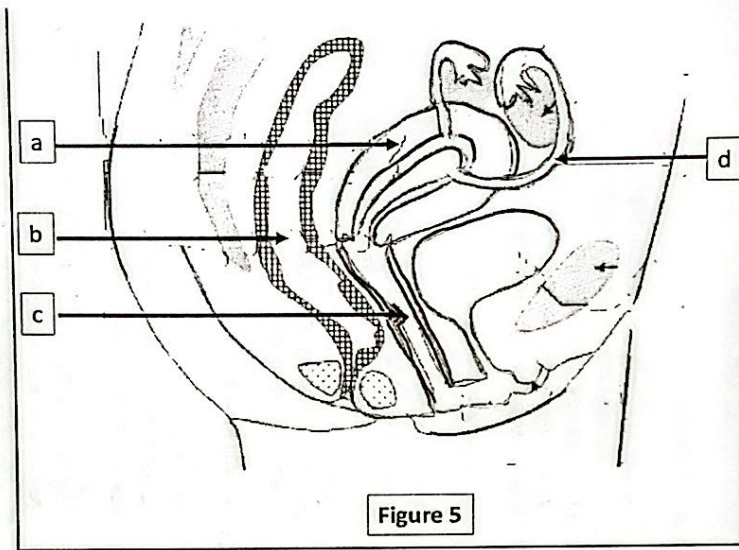
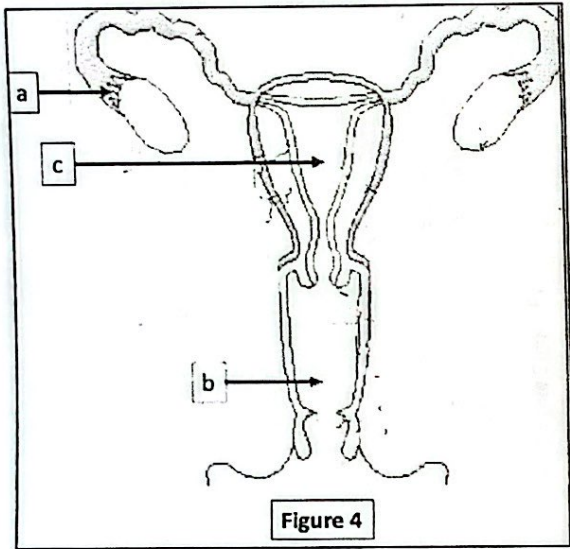
- A. Libère une neurohormone: la GnRH.
- B. Libère deux hormones : LH et FSH.
- C. Contrôle la libération des hormones de l'hypophyse.
- D. Agit directement sur la transformation des cellules primaires en ovocytes ou spermatozoïdes.
- E. Régule l'ovulation.

Q 59. L'hormone hypophysaire, la LH

- A. Assure la croissance et la maturation des follicules.
- B. Active la sécrétion des hormones sexuelles.
- C. Assure le maintien du corps jaune.
- D. Active la sécrétion des hormones sexuelles.
- E. Sa sécrétion est constante durant le cycle.

Q 60. La vitamine D :

- A. Est une hormone stéroïdienne.
- B. Est hypercalcémiante et hyperphosphorémiante.
- C. Agit uniquement sur l'os.
- D. N'a aucune action sur l'absorption digestive du calcium.
- E. Subit une deuxième hydroxylation au niveau rénal.



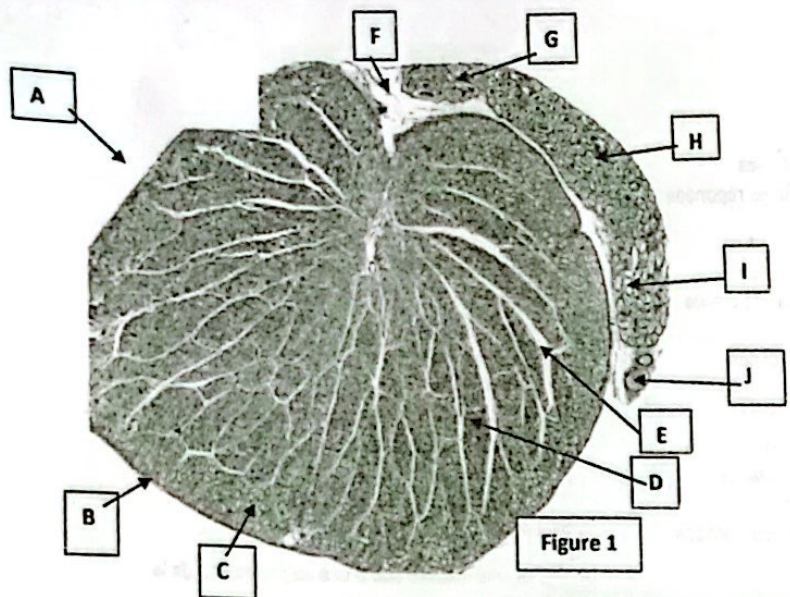


Figure 1

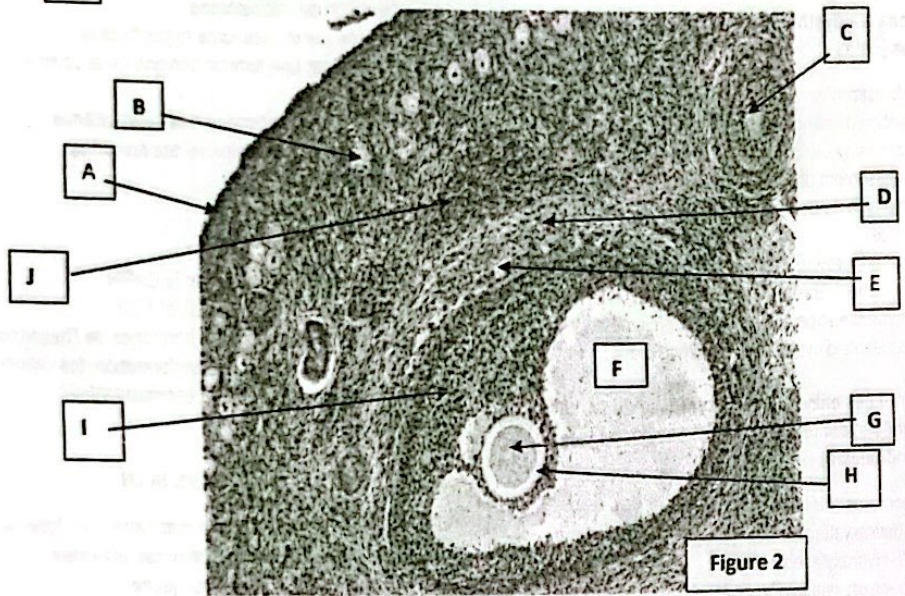


Figure 2

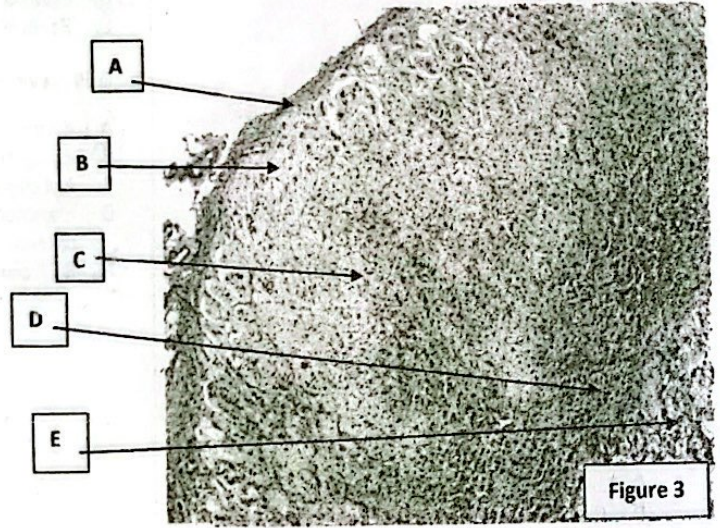


Figure 3

