

FACULTE DE MEDECINE D'ORAN
EVALUATION UNITE 4
SYSTEME ENDOCRINIEN ET GENITAL
22/03/2023 (DUREE : 1H30)

NOM ET PRENOM :

.....
.....
.....

HISTOLOGIE

1. La glande pinéale comporte :
 - A. Les pinéolocytes
 - B. Les astrocytes protoplasmiques
 - C. Les histiocytes
 - D. Quelques neurones
 - E. Du sable pinéal
2. La membrane propre du tube séminifère :
 - A. Participe à la constitution de la barrière hémato-testiculaire
 - B. Est formée par les cellules germinales
 - C. Joue un rôle contractile
 - D. Possède plusieurs assises de cellules péri tubulaires
 - E. Comporte des cellules de Leydig
3. Les cellules de Sertoli :
 - A. Possède des récepteurs pour la FSH
 - B. Sont disposées en une seule assise
 - C. Sont des cellules cubiques
 - D. Assurent la phagocytose
 - E. Se divisent continuellement
4. Les cellules de Leydig :
 - A. Sont groupées en îlots ou isolées
 - B. Ne se divisent pas
 - C. Possède des récepteurs de LH
 - D. Possèdent les cristalloïdes de Charcot
 - E. Sont riches en REG et en mitochondries à crêtes tubulaires
5. Les cônes éférents se localisent dans :
 - A. Le lobule testiculaire
 - B. L'albuginée
 - C. L'épididyme
 - D. Le canal déférent
 - E. Le canal éjaculateur
6. Concernant adénohypophyse :
 - A. Les cellules gonadotropes contiennent de la FSH et LH
 - B. Cellules à prolactine sont nombreuses chez la femme nullipare.
 - C. La sécrétion d'hormone de croissance est stimulée par le TRH.
 - D. Elle élabore l'ocytocine
 - E. Elle est vascularisée par un système porte
7. Quelles sont les structures histologiques observables dans la corticale de l'ovaire ?
 - A. L'épithélium ovarien
 - B. Des reliquats embryonnaires
 - C. Des follicules ovariens
 - D. Des corps jaunes
 - E. Des vaisseaux lymphatiques
8. Les cellules A des îlots de Langerhans :
 - A. Sont localisées dans la tête du pancréas
 - B. Sécrètent de la somatostatine
 - C. Leurs granulations sont acidophiles résistantes aux alcools
 - D. Représentent 75% de la masse du pancréas
 - E. Sécrètent du glucagon
9. Quelles caractéristiques s'appliquent au vagin ?
 - A. C'est la gonade féminine
 - B. Il est en contact avec l'ovaire
 - C. Il s'ouvre extérieurement avec la région vulvaire
 - D. Il assure l'implantation de l'œuf fécondé
 - E. Il fait suite à l'utérus
10. Pendant la première partie du cycle menstruel, sur quelle(s) cellule(s) la FSH agit-elle ?
 - A. Cellules de l'endomètre
 - B. Cellules de la granulosa
 - C. Cellules de la thèque interne
 - D. Cellules de la thèque externe
 - E. Cellules du myomètre
11. Les stéroïdes sexuels de la glande surrénale sont produits par :
 - A. La zone glomérulée
 - B. La zone fasciculée
 - C. La zone réticulée
 - D. La médullosurrénale
 - E. La corticosurrénale superficielle
12. Les cellules parafolliculaires de la thyroïde :
 - A. Sont claires en microscopie optique
 - B. Sont les plus nombreuses
 - C. Se trouvent au contact de la colloïde
 - D. Renferment des vésicules à cœur dense
 - E. Sécrètent la parathormone
13. Les glandes parathyroïdes :
 - A. Possèdent une région corticale et une région médullaire
 - B. Ont une structure de glandes trabéculaires
 - C. Sont relativement riche en tissu adipeux
 - D. Sont au nombre de 02
 - E. Ont une vascularisation très développée
14. La colloïde :
 - A. Est positive à l'acide périodique de Schiff
 - B. Est acidophile dans les vésicules en activité
 - C. Est constituée de 10% de thyroglobuline
 - D. Est une substance cellulaire
 - E. Renferme les sécrétions épithéliales

15. Concernant les modifications de la glande mammaire au cours de la grossesse, il y a :

- A. Une hyperpigmentation du mamelon et de l'aréole
- B. Un rétrécissement du réseau veineux
- C. Un grossissement des tubercules de Morgani
- D. Une acquisition de l'arbre glandulaire en grappes
- E. Une diminution du volume du corps mammaire.

16. A propos de la figure 1 :

- A. (1) : capsule conjonctive
- B. (2) : zone réticulée
- C. (3) : zone fasciculée
- D. (4) : zone glomérulée
- E. (5) : médullo surrénale

17. A propos de la figure 2 :

- A. (1) : vaisseau lymphatique
- B. (2) : épithélium ovarien +albuginée
- C. (3) : cellules folliculaires
- D. (4) : follicule tertiaire(III)
- E. (5) : thèque interne cellulaire

18. A propos de la figure 2 :

- A. (6) : l'antrum
- B. (7) : membrane de Slavjanski
- C. (8) : ovogonie
- D. (9) : zone pellucide
- E. (10) : granulosa

19. A propos de la figure 3 :

- A. (1) : épидидyme
- B. (2) : corps de Higmore
- C. (3) : tête de l'épididyme
- D. (4) : queue de l'épididyme
- E. (5) : canal déférent

20. A propos de la figure 3 :

- A. (6) : artère épидидymaire
- B. (7) : ampoule différentielle
- C. (8) : albuginée
- D. (9) : cloison conjonctive
- E. (10) : réseau de Haller

BIOCHIMIE

21. Une hormone hypophysaire est essentielle dans le contrôle de la croissance des os, quel nom porte-t-elle ? :

- A. Thyrotropine (TSH)
- B. Hormone corticotrope (ACTH)
- C. Hormone gonadotrope
- D. Hormone somatotrope (GH)
- E. Hormone lutéinisante (LH)

22. Concernant les hormones, cochez la ou les réponses justes :

- A. Les catécholamines sont des hormones lipophiles.
- B. Elles agissent sur des organes cibles via des récepteurs spécifiques, à distance ou à proximité.
- C. Il n'existe qu'une seule classe d'hormones au niveau biochimique.
- D. Les hormones dérivées du cholestérol sont appelées hormones protéiques.
- E. Les hormones thyroïdiennes dérivent du tryptophane.

23. Cochez les affirmations exactes sur le fonctionnement des hormones :

- A. Les hormones ont une propriété hydrophobe et sont donc liées à une protéine de transport dans la circulation plasmatique.
- B. Les récepteurs hormonaux peuvent être situés au niveau membranaire ou nucléaire sur le tissu cible.
- C. Le mode d'action d'une hormone peut être endocrine, paracrine ou autocrine.
- D. L'action paracrine signifie que l'hormone agit directement sur la cellule l'ayant produite.
- E. La concentration plasmatique d'une hormone est variable dans le temps et peut avoir un rythme circadien.

24. Les hormones, cochez la ou les réponses justes :

- A. Sont sécrétées par une glande ou un tissu spécifique.
- B. Sont toutes de nature protéique.
- C. Sont transportées par le sang.
- D. Agissent à faible concentration.
- E. toutes ces propositions sont exactes.

25. Cochez la ou les réponses justes :

- A. La spécificité et la réversibilité sont les seules caractéristiques des récepteurs.
- B. Les récepteurs membranaires lient des hormones incapables de traverser les membranes lipidiques.
- C. Les récepteurs membranaires possèdent 3 domaines.
- D. Les récepteurs couplés aux protéines G sont des récepteurs intracellulaires.
- E. Dans la voie de l'adénylatecyclase, l'AMPc est un second messenger.

26. Parmi les propositions suivantes concernant la biosynthèse de l'hormone antidiurétique (ADH), cocher la ou les réponse(s) juste(s) :

- A. Elle s'effectue dans les neurones supra-optiques ou paraventriculaires.
- B. Elle s'effectue dans l'antéhypophyse.
- C. Est stimulée par l'augmentation de l'osmolalité sérique.
- D. Est stimulée par la consommation d'alcool.
- E. La demi-vie de l'ADH est de plusieurs semaines.

27. Cochez la ou les réponses justes :

- A. Un oncogène est un gène dont l'expression favorise la prolifération tumorale cancéreuse.
- B. Parmi les principaux cancers hormonodépendants : les cancers du sein et de la prostate.
- C. Les étapes de la cancérogenèse sont l'initiation, la promotion et la progression.
- D. La cancérogenèse est l'ensemble de phénomènes transformant une cellule cancéreuse en cellule normale.
- E. Oncogénèse est synonyme d'hormonogénèse

28. A propos des cancers :

- A. Un nombre important d'hormonothérapie efficace.
- B. Hormonosensible ne.
- C. Un traitement visant l'effet régulateur sur le cancer.
- D. Le cancer de l'endométrium dépendants des hormones.
- E. Le cancer de prostate dépendants des hormones.

29. Concernant la thérapie :

- A. Est généralisée à tous les cancers.
- B. Stoppe la multiplication des cellules.
- C. Ne nécessite pas de traitement adjuvant.
- D. A les mêmes effets que la chirurgie.
- E. Débloque le mécanisme de la métastase.

30. La stratégie des anticancer :

- A. S'utilisent seules.
- B. Sont toutes admises.
- C. Limitent les dommages.
- D. Ont pour cible un organe.
- E. Les bactéries tuent les cellules tumorales.

31. Quelle est la perméabilité à l'eau :

- A. du glomérule.
- B. du tube contourné.
- C. de la branche ascendante.
- D. de la branche descendante.
- E. du tube collecteur.

32. Donner la ou les réponses justes :

- A. Déclenche la sécrétion de l'ADH.
- B. Augmente l'osmolalité sérique.
- C. Est une hormone.
- D. Augmente la pression osmotique proximale.
- E. Augmente la pression osmotique des néphrons.

33. Parmi les hormones, cocher la ou les réponses justes :

- A. ACTH.
- B. Cortisol.
- C. Progesterone.
- D. Ocytocine.
- E. Estradiol.

34. De combien de cellules (cocher la ou les réponses justes) :

- A. 6
- B. 7
- C. 8
- D. 9
- E. 10

28. A propos des cancers hormonodépendants :

- A. Un nombre important de récepteurs est signe d'hormonothérapie efficace
- B. Hormonosensible ne signifie pas hormonodépendant
- C. Un traitement visant les récepteurs pourrait avoir un effet régulateur sur le cancer
- D. Le cancer de l'endomètre et de la thyroïde ne sont pas dépendants des hormones
- E. Le cancer de prostate et du sein sont dépendants de la testostérone

29. Concernant la thérapie ciblée :

- A. Est généralisée à toutes les cellules du corps
- B. Stoppe la multiplication des cellules tumorales
- C. Ne nécessite pas de ré-évaluation périodique
- D. A les mêmes effets indésirables que la chimiothérapie
- E. Débloque le mécanisme de croissance des cellules cancéreuses

30. La stratégie des thérapies-ciblées :

- A. S'utilisent seules et sont suffisantes
- B. Sont toutes administrées par voie injectables
- C. Limitent les dommages sur les cellules saines
- D. Ont pour cible uniquement les récepteurs
- E. Les bactéries tumoricides utilisent le même processus pour éliminer la tumeur

31. Quelle est la proposition exacte ? L'ADH modifie la perméabilité à l'eau

- A. du glomérule.
- B. du tube contourné proximal.
- C. de la branche descendante de l'anse de Henlé.
- D. de la branche ascendante de l'anse de Henlé.
- E. du tube collecteur.

32. Donner la ou les proposition(s) exacte(s). L'hormone antidiurétique (ADH) :

- A. Déclenche la soif.
- B. Augmente l'osmolarité urinaire.
- C. Est une hormone post-hypophysaire.
- D. Augmente la perméabilité à l'eau dans le tube contourné proximal.
- E. Augmente la perméabilité au sodium du tubule collecteur des néphrons.

33. Parmi les hormones suivantes, laquelle joue un rôle dans l'accouchement et l'allaitement ? (cocher la réponse juste)

- A. ACTH.
- B. Cortisol.
- C. Progestérone.
- D. Ocytocine.
- E. Estradiol.

34. De combien d'acides aminés se compose l'ocytocine ? (cocher la réponse juste)

- A. 6
- B. 7
- C. 8
- D. 9
- E. 10

35. Laquelle de ces hormones peut être utilisée au cours de l'accouchement comme médicament adjuvant pour favoriser les contractions utérines ?

- A. Ocytocine.
- B. Progestérone.
- C. Estradiol.
- D. Prolactine.
- E. β -HCG.

36. La glande thyroïde : cochez-la ou les réponses justes :

- A. Synthétise la calcitonine iodée par les cellules C.
- B. Synthétise les hormones thyroïdiennes iodées par les cellules parafolliculaires.
- C. Son unité morpho-fonctionnelle est le follicule thyroïdien.
- D. Présente des mécanismes d'autorégulation intrinsèque.
- E. Le parenchyme parafolliculaire est riche en thyroglobuline.

37. Les hormones thyroïdiennes : cochez-la ou les réponses justes :

- A. Dérivent toutes d'un même acide aminé : la tyrosine.
- B. La tétraiodothyronine est produite à 100 % par la glande thyroïde.
- C. Elles sont de nature hydrophile.
- D. La rT3 présente une grande activité.
- E. Dans le sang, une grande partie de ces hormones circule liée à des protéines de transport.

38. Les hormones thyroïdiennes : cochez-la ou les réponses justes :

- A. Leur formation se fait après intégration des iodures (I) sur les résidus tyrosyls de la TG
- B. C'est la fraction liée aux protéines plasmatiques qui est biologiquement active
- C. Durant leur synthèse, l'oxydation de l'iode est effectuée par le glutathion peroxydase.
- D. Exercent leur action sans pénétrer la cellule, en se fixant sur des récepteurs membranaires
- E. La désiodation de la T4 peut donner la T3.

39. La régulation de la synthèse des hormones thyroïdiennes : cochez-la ou les réponses justes :

- A. Se fait principalement par l'axe corticotrope.
- B. La TSH stimule l'ensemble des étapes de l'hormonogénèse des hormones thyroïdiennes
- C. Une diminution des taux d'hormones thyroïdiennes induit une diminution de la TSH.
- D. L'effet Jod-Basedow protège contre l'hyperthyroïdie par excès d'iode.
- E. La désiodation est un autre moyen de régulation de l'activité des hormones thyroïdiennes.

40. Les hypothyroïdies primaires congénitales : cochez-la ou les réponses justes :

- A. Sont des hypothyroïdies périphériques.
- B. Doivent faire l'objet d'un dépistage systématique à l'adolescence.
- C. La TSH est généralement normale.
- D. Sans traitement, elles évoluent vers un retard psychomoteur sévère irréversible.
- E. Le traitement est à base de L-thyroxine de synthèse à vie.

41. Dans les thyroïdites du postpartum : cochez-la ou les réponses justes :
- A. L'étiologie est auto-immune.
 - B. Le dosage de la TG est tout le temps effondré.
 - C. Le dosage des antiTPO est positif.
 - D. Débute avec une hypothyroïdie et évolue vers l'hyperthyroïdie.
 - E. Surviennent 1 à 3 mois après l'accouchement.

42. Les œstrogènes :
- A. Sont représentés principalement par l'œstrone
 - B. Sont produits par les cellules de la thèque interne au cours de la phase folliculaire
 - C. Durant la ménopause, leur origine est une sécrétion basale ovarienne
 - D. Sont sécrétés au cours de la phase lutéale
 - E. Sont synthétisés dans les ovaires et le placenta

43. La testostérone :
- A. Est la principale hormone androgène
 - B. Dérive de l'androstérone
 - C. Est transporté par SHBG et l'albumine
 - D. Chez l'homme, sa production se fait au niveau des testicules et la surrénale
 - E. A une action trophique sur le muscle squelettique, l'oset au niveau cutané

44. Un excès de synthèse des androgènes
- A. Donne un hypogonadisme masculin
 - B. Est retrouvé en cas de syndrome des ovaires polykystiques
 - C. Est à l'origine de l'hirsutisme chez la femme adulte
 - D. Est à l'origine de la virilisation et l'ambiguïté génitale du fœtus de sexe masculin
 - E. Donne un retard pubertaire chez la fille

45. L'hermaphrodisme :
- A. Représente les ambiguïtés sexuelles
 - B. Un caryotype normal 46XX ou en mosaïque 46XX/46XY sont retrouvés dans l'hermaphrodisme vrai
 - C. L'hyperplasie surrénale congénitale est la principale cause de tous type d'hermaphrodisme
 - D. Le pseudo hermaphrodisme féminin (PHF) est caractérisé par la virilisation des organes génitaux internes
 - E. Le syndrome d'insensibilité aux androgènes est l'une des causes du pseudohermaphrodisme masculin

PHYSIOLOGIE

46. Le placenta est un organe qui sécrète :
- A. L'HCG
 - B. La prolactine
 - C. L'HPPL
 - D. La progestérone
 - E. La GH

47. L'HCG ou hormone gonadotrophine chorionique :
- A. augmente à la fin de la grossesse
 - B. stimule la sécrétion de testostérone chez le fœtus,
 - C. c'est une glycoprotéine
 - D. elle est lipophile
 - E. détectable les premiers jours de la grossesse

48. Facteurs affectant la spermatogénèse :
- A. la LH initie la spermatogénèse et ses stades précoces
 - B. ses premiers stades sont indépendantes de la testostérone
 - C. les bains chauds peuvent inhiber la spermatogénèse
 - D. la FSH agit surtout à des stades tardifs de la spermatogénèse
 - E. une fièvre prolongée peut donner une stérilité

49. La testostérone est :
- A. anabolisante protéique
 - B. augmente la lipogénèse
 - C. diminue la glycogénogénèse
 - D. freine la glycogénolyse
 - E. freine la GH à concentration élevée

50. Le corps jaune sécrète les œstrogènes et la progestérone
- A. ces hormones lipophiles sont augmentées le long du cycle
 - B. sous l'action de la FSH et la LH
 - C. les œstrogènes contribuent à la santé vasculaire
 - D. les œstrogènes favorisent l'ostéoporose
 - E. la progestérone est l'hormone de la nidation

51. Le pancréas endocrine :
- A. l'insuline est hyperkaliémiant
 - B. le glucagon stimule la sécrétion d'insuline
 - C. le récepteur de l'insuline est couplé à une protéine G
 - D. l'insuline augmente la lipolyse
 - E. l'insuline diminue la sécrétion de glucagon

52. Métabolisme phosphocalcique :
- A. la vitamine D augmente l'absorption intestinale de calcium
 - B. la PTH est hypocalcémiant
 - C. la PTH est hypophosphatémiant
 - D. la calcitonine diminue la résorption osseuse
 - E. l'hypercalcémie stimule la sécrétion de PTH

53. La glande surrénale :
- A. l'hypokaliémie stimule la sécrétion d'aldostérone
 - B. le cortisol diminue la lipolyse
 - C. le cortisol à dose élevée est hyperglycémiant
 - D. les androgènes surrénaliens se convertissent en œstrogènes
 - E. l'ACTH a une action mélanostimulante

54. L'hormone de la croissance :
- A. sa sécrétion est stimulée par l'hyperglycémie
 - B. sa sécrétion est stimulée par les bêta adrénergiques
 - C. est une hormone anabolisante protéique
 - D. stimule la glycogénolyse et la néoglucogénèse
 - E. diminue la lipolyse

55. Les hormones thyroïdiennes :

- A. à doses supra physiologique sont anabolisantes protéiques
- B. ont une action hyperglycémiant
- C. une carence congénitale est responsable d'un retard mental
- D. le récepteur thyrocytaire à l'iode est couplé à une protéine G
- E. le chou vert en grande quantité est goitigène

ANATOMIE

56. Les muscles appartenant au plan superficiel du périnée sont :

- A. Le muscle constricteur de la vulve.
- B. Le sphincter externe de l'urètre.
- C. Le sphincter externe de l'anus.
- D. Le muscle pubo-vaginal.
- E. Le muscle transverse superficiel

57. L'épididyme :

- A. Fait partie des voies spermatiques intra-testiculaires.
- B. Assure le stockage et le transport des spermatozoïdes.
- C. Se continue en arrière par le canal éjaculateur.
- D. Sa capsule conjonctive est en continuité avec l'albuginé du testicule.
- E. Son épaisseur augmente de la tête vers la queue.

58. Le canal déférent :

- A. Est le plus long des voies spermatiques extra-testiculaires.
- B. Son segment funiculaire se trouve dans le canal inguinal.
- C. Son segment pelvien présente une portion intra-vésicale.
- D. Présente un segment prostatique.
- E. S'anastomose avec l'épididyme pour former le canal éjaculateur.

59. Concernant la prostate :

- A. C'est une glande uniquement endocrine.
- B. C'est la glande génitale principale masculine.
- C. Elle contribue à la formation du liquide séminale.
- D. Elle est située au-dessus de la vessie.
- E. La pathologie de la prostate se traduit par des signes urinaires.

60. Les corps caverneux chez la femme :

- A. Sont au nombre de trois
- B. S'attachent à la face interne des branches ischio-pubiennes.
- C. Sont fusiformes et long de 60-70 mm
- D. Se dirigent en avant, en haut et en dedans.
- E. Sont appelés piliers du clitoris.

61. Parmi ces propositions, cochez la ou les réponses justes :

- A. Le vagin est un organe musculaire en forme de tube
- B. Les petites lèvres se situent au-dessus des grandes lèvres
- C. L'hymen se trouve au niveau de l'orifice vaginal
- D. Le clitoris est situé à la jonction des grandes lèvres
- E. Les glandes de Bartholin sont situées de part et d'autre de l'orifice vaginal

62. Concernant les ovaires :

- A. Le hile de l'ovaire est situé au niveau de son bord antérieur
- B. Le péritoine forme le mésovarium
- C. L'ovaire est de couleur rouge vif
- D. L'ovaire est de situation extra-péritonéale
- E. L'ovaire est constitué d'une corticale au centre et d'une médullaire en périphérie.

63. La thyroïde :

- A. Est une glande mixte.
- B. Est située dans la région cervicale antérieure.
- C. Est immobile lors de la déglutition.
- D. Son lobe pyramidal est inconstant
- E. Est solidement attachée à la trachée

64. A propos des glandes mammaires :

- A. Ce sont des glandes exocrines, lactifères et sexuelles.
- B. Elles sont situées sous les muscles pectoraux
- C. Chez la fille leur structure est achevée à la fin de la vie fœtale.
- D. Leur morphologie est variable selon la phase de la vie génitale chez la femme
- E. La mammogénèse est sous dépendance hormonale.

65. A propos des glandes mammaires :

- A. La peau mammaire est leur seul moyen de fixation.
- B. L'acinus est l'unité de base des glandes mammaires.
- C. Les conduits lactifères s'ouvrent au sommet du mamelon par des sinus.
- D. Le tissu mammaire est totalement absent chez l'homme
- E. Elles sont strictement symétriques.

Questions TP ; cochez la réponse juste :

66. Figure A :

- A. 1 : lobe thyroïdien gauche, 2 : Isthme thyroïdien, 3 : aréole
- B. 1 : lobe thyroïdien droit, 2 : isthme du gosier, 3 : aréole
- C. 1 : lobe thyroïdien gauche, 2 : isthme du gosier, 3 : mamelon
- D. 1 : lobe pyramidale, 2 : Isthme thyroïdien, 3 : mamelon
- E. 1 : lobe thyroïdien droit, 2 : isthme thyroïdien, 3 : mamelon

67. Figure B :

- A. 1 : corps spongieux, 2 : scrotum, 3 : corps caverneux
- B. 1 : corps caverneux, 2 : épидидyme, 3 : corps spongieux
- C. 1 : corps spongieux, 2 : testicule, 3 : corps caverneux
- D. 1 : corps caverneux, 2 : testicule, 3 : corps spongieux
- E. 1 : corps spongieux, 2 : scrotum, 3 : corps caverneux

68. Figure C :

- A. 1 : canal déférent, 2 : glande séminale, 3 : corps de la verge
- B. 1 : canal éjaculateur, 2 : glande séminale, 3 : corps de la verge
- C. 1 : canal déférent, 2 : prostate, 3 : gland de la verge
- D. 1 : canal éjaculateur, 2 : prostate, 3 : gland de la verge
- E. 1 : canal éjaculateur, 2 : glande séminale, 3 : gland de la verge

69. Figure D :

- A. 1 : trompe d'eustache, 2 : fornix, 3 : anus, 4 : muscle transverse profond
- B. 1 : trompe de Fallope, 2 : utérus, 3 : orifice du vagin, 4 : muscle transverse superficiel
- C. 1 : trompe de Fallope, 2 : fornix, 3 : anus, 4 : muscle transverse profond
- D. 1 : trompe d'eustache, 2 : utérus, 3 : orifice du vagin, 4 : muscle transverse superficiel
- E. 1 : trompe de Fallope, 2 : utérus, 3 : anus, 4 : muscle transverse profond

70. Figure E :

- A. 1 : glande hypophyse, 2 : tige pituitaire
- B. 1 : hypothalamus, 2 : glande hypophyse
- C. 1 : glande hypophyse, 2 : hypothalamus
- D. 1 : hypothalamus, 2 : glande pituitaire
- E. 1 : glande pituitaire, 2 : tige pituitaire

Figure A

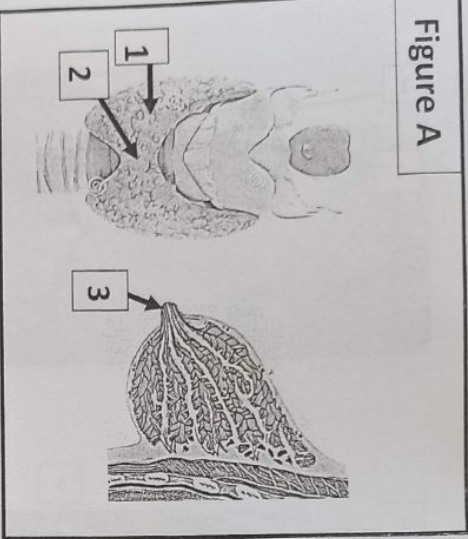


Figure C

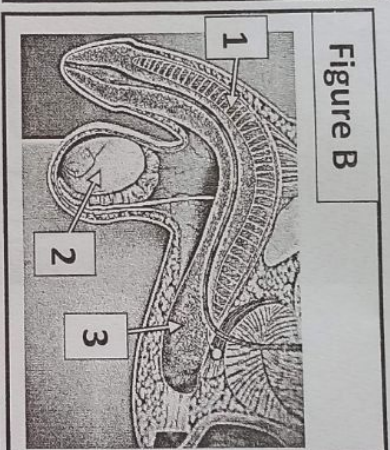


Figure B

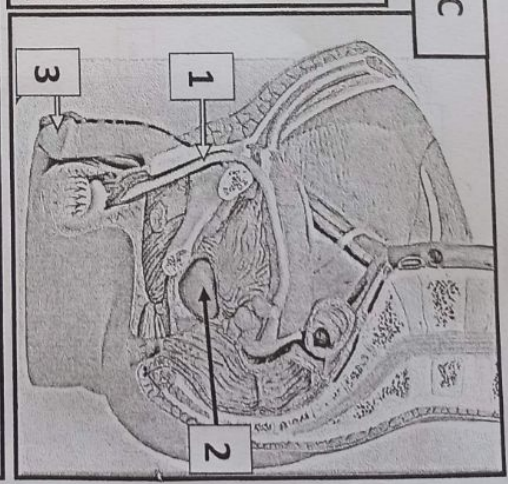


Figure D

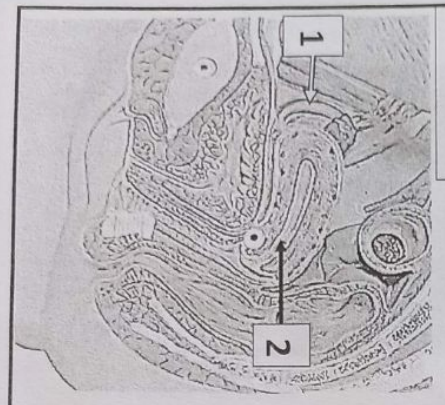


Figure E

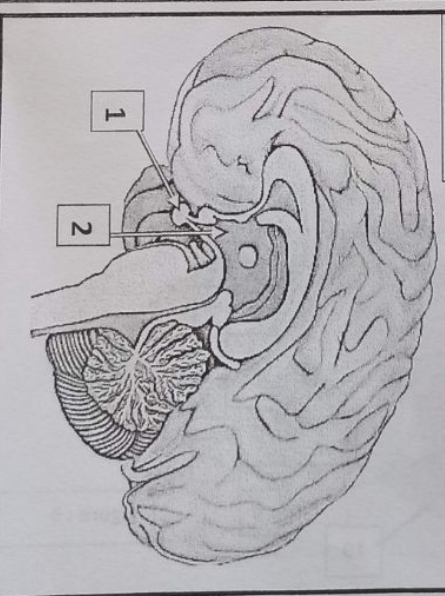
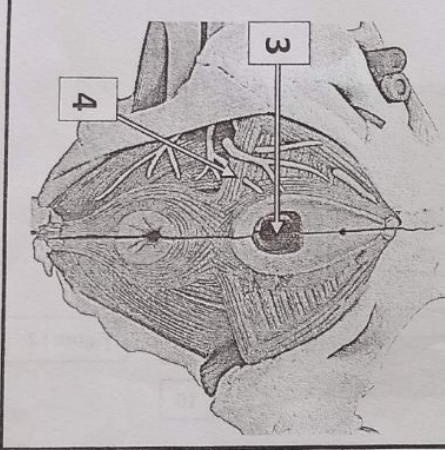


Figure : 1

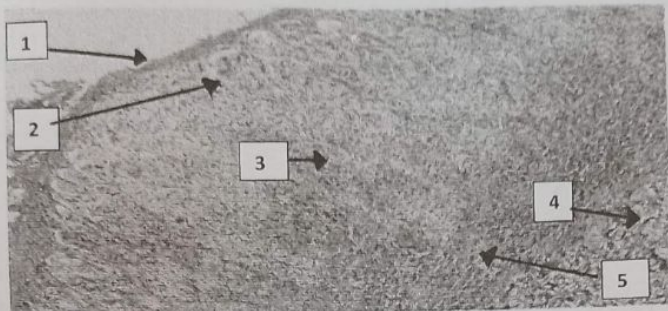


Figure : 2

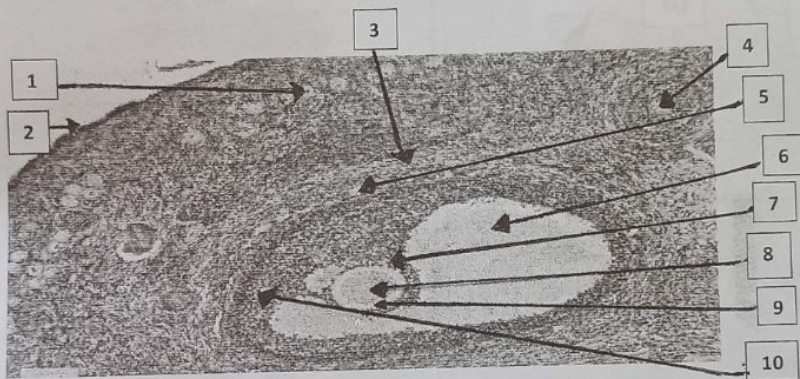
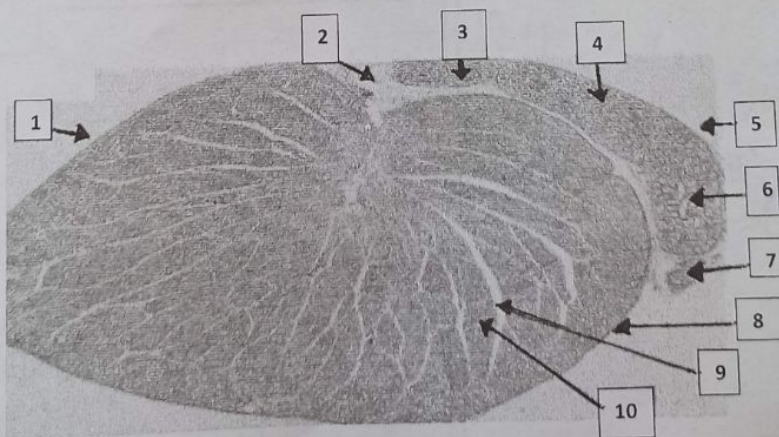


Figure : 3



ssca:ha

895	ZIANE
896	ZIANE
897	ZIDANE
898	ZITOUNI
899	ZOUAD
900	ZOUAO
901	ZOUAOUI-BO
902	ZOU
903	ABDULMALI
904	BOUZIA

Nom

Prénom

Date de naissance / /

CORRECTION

la manière suivante

Exemple : Si B et D sont justes, cochez par Une CROIX:

Q4 : A B C D E

L'utilisation de l'effaceur ou l'effacement des cases même partiellement, pourrait annuler la correction et la notation automatique de la question.

Pr. SAADI-OU
 MCA en Biochimie
 Chef de Service
 F.M.

	A	B	C	D	E
Q1	<input checked="" type="checkbox"/>	<input type="checkbox"/>	<input type="checkbox"/>	<input checked="" type="checkbox"/>	<input checked="" type="checkbox"/>
Q2	<input checked="" type="checkbox"/>	<input type="checkbox"/>	<input checked="" type="checkbox"/>	<input checked="" type="checkbox"/>	<input type="checkbox"/>
Q3	<input checked="" type="checkbox"/>	<input checked="" type="checkbox"/>	<input type="checkbox"/>	<input checked="" type="checkbox"/>	<input type="checkbox"/>
Q4	<input checked="" type="checkbox"/>	<input checked="" type="checkbox"/>	<input checked="" type="checkbox"/>	<input type="checkbox"/>	<input type="checkbox"/>
Q5	<input type="checkbox"/>	<input type="checkbox"/>	<input checked="" type="checkbox"/>	<input type="checkbox"/>	<input type="checkbox"/>
Q6	<input checked="" type="checkbox"/>	<input type="checkbox"/>	<input type="checkbox"/>	<input type="checkbox"/>	<input checked="" type="checkbox"/>
Q7	<input checked="" type="checkbox"/>	<input type="checkbox"/>	<input checked="" type="checkbox"/>	<input checked="" type="checkbox"/>	<input type="checkbox"/>
Q8	<input type="checkbox"/>	<input type="checkbox"/>	<input checked="" type="checkbox"/>	<input checked="" type="checkbox"/>	<input checked="" type="checkbox"/>
Q9	<input type="checkbox"/>	<input type="checkbox"/>	<input checked="" type="checkbox"/>	<input checked="" type="checkbox"/>	<input checked="" type="checkbox"/>
Q10	<input type="checkbox"/>	<input checked="" type="checkbox"/>	<input type="checkbox"/>	<input type="checkbox"/>	<input type="checkbox"/>
Q11	<input type="checkbox"/>	<input checked="" type="checkbox"/>	<input checked="" type="checkbox"/>	<input type="checkbox"/>	<input type="checkbox"/>
Q12	<input checked="" type="checkbox"/>	<input type="checkbox"/>	<input checked="" type="checkbox"/>	<input checked="" type="checkbox"/>	<input type="checkbox"/>
Q13	<input type="checkbox"/>	<input checked="" type="checkbox"/>	<input checked="" type="checkbox"/>	<input type="checkbox"/>	<input checked="" type="checkbox"/>
Q14	<input checked="" type="checkbox"/>	<input type="checkbox"/>	<input type="checkbox"/>	<input type="checkbox"/>	<input checked="" type="checkbox"/>
Q15	<input checked="" type="checkbox"/>	<input type="checkbox"/>	<input checked="" type="checkbox"/>	<input checked="" type="checkbox"/>	<input type="checkbox"/>
Q16	<input checked="" type="checkbox"/>	<input type="checkbox"/>	<input type="checkbox"/>	<input type="checkbox"/>	<input type="checkbox"/>
Q17	<input type="checkbox"/>	<input checked="" type="checkbox"/>	<input type="checkbox"/>	<input type="checkbox"/>	<input checked="" type="checkbox"/>
Q18	<input checked="" type="checkbox"/>	<input type="checkbox"/>	<input type="checkbox"/>	<input checked="" type="checkbox"/>	<input checked="" type="checkbox"/>
Q19	<input type="checkbox"/>	<input checked="" type="checkbox"/>	<input checked="" type="checkbox"/>	<input type="checkbox"/>	<input type="checkbox"/>
Q20	<input type="checkbox"/>	<input type="checkbox"/>	<input checked="" type="checkbox"/>	<input checked="" type="checkbox"/>	<input type="checkbox"/>
Q21	<input type="checkbox"/>	<input type="checkbox"/>	<input type="checkbox"/>	<input checked="" type="checkbox"/>	<input type="checkbox"/>
Q22	<input type="checkbox"/>	<input checked="" type="checkbox"/>	<input type="checkbox"/>	<input type="checkbox"/>	<input type="checkbox"/>
Q23	<input type="checkbox"/>	<input checked="" type="checkbox"/>	<input checked="" type="checkbox"/>	<input type="checkbox"/>	<input checked="" type="checkbox"/>
Q24	<input checked="" type="checkbox"/>	<input type="checkbox"/>	<input checked="" type="checkbox"/>	<input checked="" type="checkbox"/>	<input type="checkbox"/>
Q25	<input type="checkbox"/>	<input checked="" type="checkbox"/>	<input checked="" type="checkbox"/>	<input type="checkbox"/>	<input checked="" type="checkbox"/>
Q26	<input checked="" type="checkbox"/>	<input type="checkbox"/>	<input checked="" type="checkbox"/>	<input type="checkbox"/>	<input type="checkbox"/>
Q27	<input checked="" type="checkbox"/>	<input checked="" type="checkbox"/>	<input checked="" type="checkbox"/>	<input type="checkbox"/>	<input type="checkbox"/>
Q28	<input checked="" type="checkbox"/>	<input type="checkbox"/>	<input checked="" type="checkbox"/>	<input type="checkbox"/>	<input type="checkbox"/>
Q29	<input type="checkbox"/>	<input checked="" type="checkbox"/>	<input type="checkbox"/>	<input type="checkbox"/>	<input type="checkbox"/>
Q30	<input type="checkbox"/>	<input type="checkbox"/>	<input checked="" type="checkbox"/>	<input type="checkbox"/>	<input type="checkbox"/>
Q31	<input type="checkbox"/>	<input type="checkbox"/>	<input type="checkbox"/>	<input type="checkbox"/>	<input checked="" type="checkbox"/>
Q32	<input type="checkbox"/>	<input checked="" type="checkbox"/>	<input checked="" type="checkbox"/>	<input type="checkbox"/>	<input type="checkbox"/>
Q33	<input type="checkbox"/>	<input type="checkbox"/>	<input type="checkbox"/>	<input checked="" type="checkbox"/>	<input type="checkbox"/>
Q34	<input type="checkbox"/>	<input type="checkbox"/>	<input type="checkbox"/>	<input checked="" type="checkbox"/>	<input type="checkbox"/>
Q35	<input checked="" type="checkbox"/>	<input type="checkbox"/>	<input type="checkbox"/>	<input type="checkbox"/>	<input type="checkbox"/>

Université d'Oran 1 Ahmed Ben Bella
 Département de Médecine
 Le Chef de Département
 Faculté de Médecine

	A	B	C	D	E
Q36	<input type="checkbox"/>	<input type="checkbox"/>	<input checked="" type="checkbox"/>	<input checked="" type="checkbox"/>	<input type="checkbox"/>
Q37	<input checked="" type="checkbox"/>	<input checked="" type="checkbox"/>	<input type="checkbox"/>	<input type="checkbox"/>	<input checked="" type="checkbox"/>
Q38	<input type="checkbox"/>	<input type="checkbox"/>	<input type="checkbox"/>	<input type="checkbox"/>	<input checked="" type="checkbox"/>
Q39	<input type="checkbox"/>	<input checked="" type="checkbox"/>	<input type="checkbox"/>	<input type="checkbox"/>	<input checked="" type="checkbox"/>
Q40	<input checked="" type="checkbox"/>	<input type="checkbox"/>	<input type="checkbox"/>	<input checked="" type="checkbox"/>	<input checked="" type="checkbox"/>
Q41	<input checked="" type="checkbox"/>	<input type="checkbox"/>	<input checked="" type="checkbox"/>	<input type="checkbox"/>	<input checked="" type="checkbox"/>
Q42	<input type="checkbox"/>	<input type="checkbox"/>	<input type="checkbox"/>	<input type="checkbox"/>	<input checked="" type="checkbox"/>
Q43	<input checked="" type="checkbox"/>	<input type="checkbox"/>	<input checked="" type="checkbox"/>	<input checked="" type="checkbox"/>	<input checked="" type="checkbox"/>
Q44	<input type="checkbox"/>	<input checked="" type="checkbox"/>	<input checked="" type="checkbox"/>	<input type="checkbox"/>	<input type="checkbox"/>
Q45	<input checked="" type="checkbox"/>	<input checked="" type="checkbox"/>	<input type="checkbox"/>	<input type="checkbox"/>	<input checked="" type="checkbox"/>
Q46	<input checked="" type="checkbox"/>	<input type="checkbox"/>	<input checked="" type="checkbox"/>	<input checked="" type="checkbox"/>	<input type="checkbox"/>
Q47	<input type="checkbox"/>	<input checked="" type="checkbox"/>	<input checked="" type="checkbox"/>	<input checked="" type="checkbox"/>	<input type="checkbox"/>
Q48	<input type="checkbox"/>	<input checked="" type="checkbox"/>	<input checked="" type="checkbox"/>	<input checked="" type="checkbox"/>	<input type="checkbox"/>
Q49	<input checked="" type="checkbox"/>	<input type="checkbox"/>	<input type="checkbox"/>	<input checked="" type="checkbox"/>	<input checked="" type="checkbox"/>
Q50	<input type="checkbox"/>	<input checked="" type="checkbox"/>	<input checked="" type="checkbox"/>	<input checked="" type="checkbox"/>	<input type="checkbox"/>
Q51	<input type="checkbox"/>	<input checked="" type="checkbox"/>	<input type="checkbox"/>	<input type="checkbox"/>	<input checked="" type="checkbox"/>
Q52	<input checked="" type="checkbox"/>	<input type="checkbox"/>	<input checked="" type="checkbox"/>	<input checked="" type="checkbox"/>	<input type="checkbox"/>
Q53	<input type="checkbox"/>	<input type="checkbox"/>	<input checked="" type="checkbox"/>	<input checked="" type="checkbox"/>	<input type="checkbox"/>
Q54	<input type="checkbox"/>	<input type="checkbox"/>	<input type="checkbox"/>	<input checked="" type="checkbox"/>	<input type="checkbox"/>
Q55	<input type="checkbox"/>	<input checked="" type="checkbox"/>	<input checked="" type="checkbox"/>	<input checked="" type="checkbox"/>	<input type="checkbox"/>
Q56	<input checked="" type="checkbox"/>	<input type="checkbox"/>	<input checked="" type="checkbox"/>	<input checked="" type="checkbox"/>	<input type="checkbox"/>
Q57	<input type="checkbox"/>	<input checked="" type="checkbox"/>	<input checked="" type="checkbox"/>	<input type="checkbox"/>	<input type="checkbox"/>
Q58	<input checked="" type="checkbox"/>	<input type="checkbox"/>	<input type="checkbox"/>	<input type="checkbox"/>	<input type="checkbox"/>
Q59	<input type="checkbox"/>	<input type="checkbox"/>	<input checked="" type="checkbox"/>	<input checked="" type="checkbox"/>	<input type="checkbox"/>
Q60	<input type="checkbox"/>	<input checked="" type="checkbox"/>	<input checked="" type="checkbox"/>	<input checked="" type="checkbox"/>	<input type="checkbox"/>
Q61	<input checked="" type="checkbox"/>	<input type="checkbox"/>	<input checked="" type="checkbox"/>	<input checked="" type="checkbox"/>	<input type="checkbox"/>
Q62	<input checked="" type="checkbox"/>	<input checked="" type="checkbox"/>	<input type="checkbox"/>	<input type="checkbox"/>	<input type="checkbox"/>
Q63	<input type="checkbox"/>	<input checked="" type="checkbox"/>	<input checked="" type="checkbox"/>	<input checked="" type="checkbox"/>	<input checked="" type="checkbox"/>
Q64	<input checked="" type="checkbox"/>	<input type="checkbox"/>	<input checked="" type="checkbox"/>	<input checked="" type="checkbox"/>	<input checked="" type="checkbox"/>
Q65	<input type="checkbox"/>	<input checked="" type="checkbox"/>	<input type="checkbox"/>	<input type="checkbox"/>	<input type="checkbox"/>
Q66	<input type="checkbox"/>	<input type="checkbox"/>	<input type="checkbox"/>	<input type="checkbox"/>	<input checked="" type="checkbox"/>
Q67	<input type="checkbox"/>	<input type="checkbox"/>	<input type="checkbox"/>	<input checked="" type="checkbox"/>	<input type="checkbox"/>
Q68	<input type="checkbox"/>	<input type="checkbox"/>	<input checked="" type="checkbox"/>	<input type="checkbox"/>	<input type="checkbox"/>
Q69	<input type="checkbox"/>	<input checked="" type="checkbox"/>	<input type="checkbox"/>	<input type="checkbox"/>	<input type="checkbox"/>
Q70	<input type="checkbox"/>	<input type="checkbox"/>	<input checked="" type="checkbox"/>	<input type="checkbox"/>	<input type="checkbox"/>